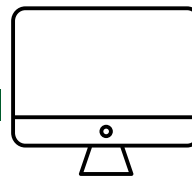


鶴ヶ島市電子図書館 ご利用ガイド



貸出点数 3点まで
 貸出期間 14日間
 貸出延長 14日間(1回)
 予約点数 3点まで

1 電子図書館のページにアクセスしよう!

検索窓で検索するかQRコードを読み取ってアクセスしてください。図書館ホームページのトップ画面からもアクセスできます。



2 ログインしよう!



ログイン

利用者ID

パスワード

ログインする

- 利用者ID
図書館の利用カードに記載されているハイフンを抜いた10ケタの番号
- パスワード
図書館のホームページ、蔵書検索システム、カウンター（本人確認書類の提示必須）で登録できます。

利用カードは3年毎に有効期限を更新する必要があります。有効期限が切れていると電子図書館はご利用いただけません。利用カードと本人確認書類を持って、カウンターで更新手続きを行ってください。

3 探してみよう!

読みたい電子書籍を検索しましょう。キーワードを自由に入力して検索する「フリーワード検索」や好きなジャンルから検索する「ジャンルで探す」などが使えます。



4 借りてみよう!

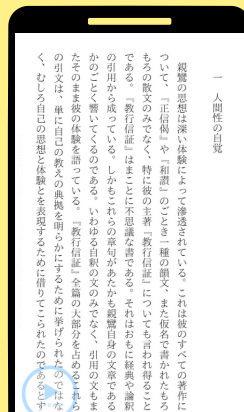
借りたい書籍を見つけたら「借りる」をクリックしましょう。



貸出中の本に予約を入れることが出来ます。留意が出来たら、マイページでお知らせします。

5 読んでみよう!

借ったあとは、「読む」をクリックすればいつでも読むことができます。また、設定画面から文字のサイズや色反転など自分が読みやすいようにカスタマイズすることができます。他にも、音声読み上げ機能がついた書籍もあります。ながら読書におすすめです。



6 返してみよう!

マイページから「返す」ボタンをクリックすれば簡単に返却することができます。貸出期間の14日が過ぎた場合は、自動で返却されます。予約が入っていない場合は、延長(1回のみ)をすることもできます。



電子図書館は誰が使えるの?

鶴ヶ島市にお住まいの方、通勤・通学している方で図書館の利用カード(青色)をお持ちの方がご利用いただけます。

パスワード未設定の方は
こちらから! →



※市外にお住まいで灰色の利用カードをお持ちの方は館内閲覧のみとなります。お読みになりたい方は中央図書館のAVカウンターにてお申し出ください。

鶴ヶ島市電子図書館

Q&A

Tsurugashima Digital Library

Question and Answer

概要編

Q 電子図書館とはなんですか？

A デジタル化された書籍をインターネットが利用できるパソコンやタブレット、スマートフォンなどで、24時間365日いつでもどこでも借りて読むことが出来る非来館型のサービスです。

Q どんな機能・特徴がありますか？

A コンテンツタイプにより特徴が異なります。

フィックス型…どのデバイスでみてもテキストや図のレイアウトが固定されて表示されます。画像や図表の多い実用書や旅行ガイドなどに向いています。

リフロー型…デバイスや画面の大きさに合わせてレイアウトが流動的に表示されます。文字の拡大縮小をすると1行の文字数が自動的に変更するのでページ概念がありません。リフロー型の文章はテキストデータなので文字検索や読み上げ機能に対応出来たり、目次をクリックすると本文に飛べたりします。小説や新書に向いています。

リッチコンテンツ…音声や動画が組み込まれたものです。テキストは補足程度で音声や映像データが主体のコンテンツもあります。

Q 電子図書館は誰でも利用できますか？

A 鶴ヶ島市に在住・在勤・在学の方で鶴ヶ島市立図書館のブルーの利用カードを持っている方がご利用いただけます！

在勤・在学の方はカード作成時に在勤・在学の確認手続きが必要です。確認出来るもの(社員証や学生証など)を持参の上ご来館ください。

Q 鶴ヶ島市に在住・在勤・在学ですが利用者カードがありません。

A 利用カードをお持ちでない方はカード作成が必要です。住所と名前が確認できるもの(免許証や健康保険証など)をご持参の上図書館カウンターまでお越しください。

Q 広域カード利用者(グレー)でも利用できますか？

A 利用できません。ただし、鶴ヶ島市中央図書館のAVコーナーで館内でのみタブレットで閲覧可能です。お気軽にお申し出ください。

Q 電子図書館はすぐ使えますか？

A 鶴ヶ島市立図書館の青い利用カード(01からはじまる)10ケタの番号と個人で設定したパスワード(図書館システムで設定している)を入力すればすぐ使えます。

Q パスワードはどうやって登録するのですか？

A パスワードは鶴ヶ島市内のお近くの図書館のカウンター(住所と名前が確認できるもの(免許証や健康保険証など)が必要)、館内OPAC、鶴ヶ島市立図書館のホームページから登録できます。

Q 図書館で所蔵している本が全て電子書籍として読めるのですか？

A 図書館にある本を電子化したものではありません。出版社が図書館での貸し出しを許可した電子書籍の中から選んでいます。

Q 一般に流通している電子書籍が借りられるのですか？

A 電子図書館の電子書籍は、一般に流通している個人向けの電子書籍とは違い、出版社が図書館での貸出を許可したもののみです。

Q 電子書籍の購入希望(リクエスト)は聞いてもらえますか？

A 電子書籍のリクエストは受け付けておりません。(上記の理由から)

鶴ヶ島市電子図書館

Q&A

Tsurugashima Digital Library

Question and Answer

利用編

Q 詳しい使い方はどこに載っていますか？

A 「鶴ヶ島市電子図書館」のトップページの右上の「ご利用ガイド」をクリックしてご覧ください。

Q 電子書籍はオフラインで読めますか？

A 電子書籍はストリーミング形式での利用となります。インターネットに接続できる環境でご利用ください。オフラインでの利用や端末にダウンロードしての利用・保存・印刷は出来ません。(動作環境は「ご利用ガイド」の「動作環境」をご確認ください)

Q どのくらいの通信容量が必要ですか？

A おおよそですが1ページあたり1MB程度必要です。電子書籍の種類によってはもっと必要な場合があります。(動画・音声等)通信費は自己負担です。従量課金ではないインターネット接続やWi-Fi環境での利用をおすすめします。

Q 同時に何人が借りられますか？

A 出版社の許諾によって異なりますが、基本的に1点につき1人ずつです。貸出中の場合は予約してお待ちください。

Q 電子書籍の貸出が消えたのですが…

A 電子書籍の貸出期間(14日間)が終了すると、自動的に返却されません。貸出期間中にマイページから貸出延長をするか(次に予約がない場合)、再度借りていただきますようお願いいたします。貸出の履歴は残りません。

Q 電子書籍の予約が消えたのですが…

A ご用意ができたものの、取り置き期限7日間以内に貸出されなかったため自動的に取消になったと考えられます。お手数ですが再度ご予約をお願いします。予約取消の履歴は残りません。

Q 予約連絡はありますか？

A 電子書籍が貸出可能になったらメールでご連絡いたします。メールアドレスを登録していない方、メールが届かない方は随時マイページで予約状況をご確認ください。

Q 「借りる」ボタンをクリックできません。

A 貸出冊数(3点)の上限になっていませんか？読み終えた電子書籍を返却してください。また自分が予約中の電子書籍も「借りる」ボタンが動作しません。

Q 貸出期間を延長できますか？

A マイページから「延長」ボタンをクリックしてください。次に予約がなければ1回に限り延長が出来ます。「延長」ボタンをクリックした日から14日間延長できます。図書館カウンターやお電話ではお受けできませんのでご了承ください。

Q 前に見た電子書籍がなくなったのはなぜですか？

A 電子書籍には利用期間等が制限されているものがあるため、以前表示されていたものが表示されなくなる場合があります。

電子図書館
動作環境など



パスワード
登録ページ

